

コロナ禍における大学生協の状況

京都大学生生活協同組合

専務理事 國見伸行

2022.01.14

本日の内容



1. 大学生協の現状
2. 学生支援、教学支援
3. メンタル・健康問題
4. 大学生協は何ができるか

1. 大学生協の現状

1. 大学生協の現状

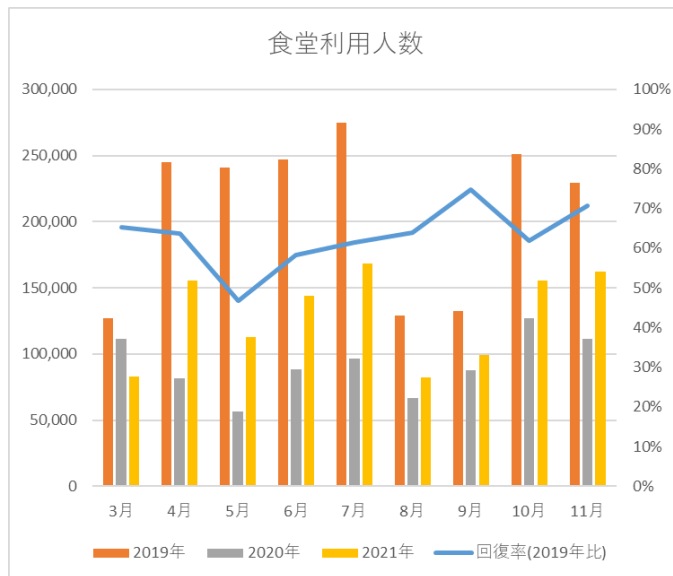
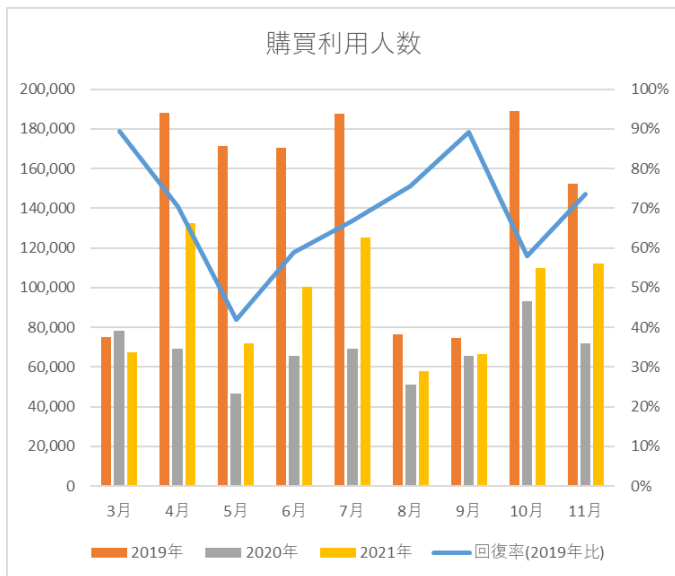


• 大学生協とは？

- 構成員が**出資**し、協同で**運営・利用**する組織。自発的、自主的。
- 大学の福利厚生事業の一部を受託し、組合員⇨構成員へサービスを提供する。
- 各大学生協はそれぞれ別の独立法人で、それぞれが決算を行う。
 - ◆ **時々ある誤解**。生協はたくさんあるから潰れないよね。経営悪化しても上(?)がなんとかしてくれるよね。
- 生協法により、員外利用は厳しく規制されている＝大学生協は大学内でしか事業ができない。**剰余(利益)は大学・組合員へ全て還元**される。一方で、赤字も自分でなんとかするしかない。
- 業者との決定的違い。赤字でもやめられない。逃げない。**目的が違う**。

1. 大学生協の現状

● 京大生協の利用人数比較



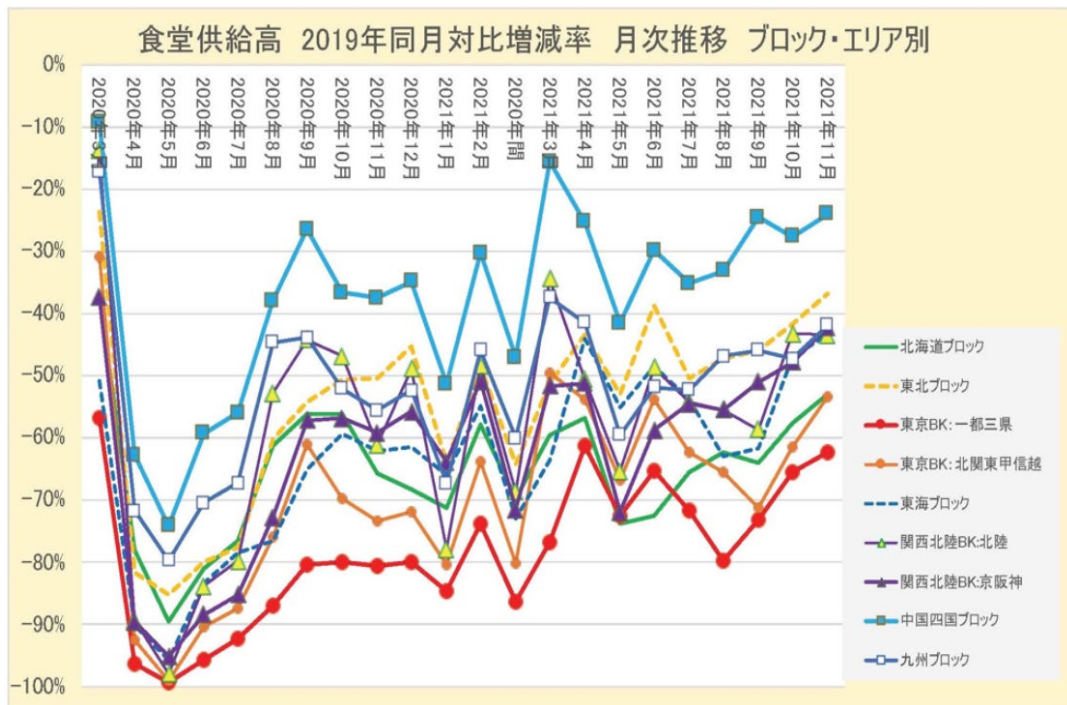
3月～11月利用人数

購買
130万人(2019年)
→84万人(2021年)

食堂
190万人(2019年)
→110万人(2021年)

原則対面講義でも、以前の7割程度の利用人数

1. 大学生協の現状



	10月単月		11月単月	
	2020年度	2021年度	2020年度	2021年度
	(%)	19対比	19対比	19対比
東京大	21	32	21	32
早稲田大	11	23	11	28
慶應義塾	17	33	17	29
法政大	9	25	7	35
北海道大	35	37	29	40
岩手大	87	84	91	101
名古屋大	49	60	39	61
京都大	47	59	44	66
同志社	49	50	47	52
立命館	47	51	41	63
大阪大	55	66	52	64
広島大	68	78	64	73
九州大	39	61	36	57

2022年度以降もこの傾向は継続する見込み／ただし大学により対応が大きく異なる？

1. 大学生協の現状



- コロナによる存続の危機から回復へ～道半ば～（京大生協）

11月累計損益：2019年～2021年比較

(単位千円)	2019年	2020年	2021年
供給高	4,122,687	2,947,523	3,156,963
事業総剰余金	1,086,821	650,520	761,170
人件費	617,590	556,138	456,977
物件費	420,730	332,058	308,636
経費合計	1,038,320	888,196	765,613
事業剰余	48,501	-237,676	-4,443
経常剰余	52,471	-172,462	40,361

2019年比

供給高 76%

収入 70%

経費 73%

事業剰余(事業による利益)

▲5300万円

各種補助金がないと成り立たない経営構造
来年度以降は補助金も縮小必至

1. 大学生協の現状



- コロナによる存続の危機から回復へ～道半ば～（全国の状況）

	2017年度	2018年度	2019年度	2020年度	2021年度
	実績	実績	実績	実績	見込
事業剰余	3.5億	▲3.0億	▲10.7億	▲101.2億	▲37.0億
事業外収支			7.0億	43.7億	32.8億
経常剰余	8.9億	3.6億	▲3.7億	▲57.4億	▲4.2億
特別利損			2.6億	22.1億	5.6億
当期剰余	15.5億	8.8億	▲1.1億	▲35.3億	1.3億

- 供給は19年度対比▲25%程度で推移するが、人件費・物件費の減少もあり、**税引前当期剰余が黒字となる可能性もある。**
- ただし、現在のコスト減は営業時間の臨時短縮等による点が多く、今後キャンパス人口が徐々に増える中で営業時間・サービスの復活が求められた場合、**構造的な人口減少の下で営業体制を元に戻せば、当然店舗効率は悪化する。**
- **雇用調整助成金への依存度が高くなっている**

2. 学生支援、教学支援

2. 学生支援、教学支援



先輩京大生による
パソコン機種選定会

京大生協が新生入におススメするパソコンは先輩京大生による機種選定会で出された意見に基づき選定しました!

先輩京大生からのPC・周辺機器選びのアドバイス

将来を考えると高スペックに傾いたことはない。

画面ばかりだと疲れるし一気に見られないので紙媒体が好き、という人は授業資料がオンライン上でも取れないことが多いのでプリンタ必須だと思おう。

持ち運びが多いので、バッテリー駆動時間を重視しています。

コンパクトでリュックにも入るサイズが良い。対面授業では持ち歩くので重量も大事。

パソコン上で見るのに向いている資料と、紙媒体があった方がよい資料があるのでプリンタですぐ印刷できるのは便利。

大学生活でかなりパソコンを使って作業をするので、少々高くても性能がいいもの、使いやすいものを選んで方がいいと思います。

携帯がiPhoneでwinだった。今年Androidに変えたらむしろ便利になったので、iPhone持っている人は、初めてでもMacにするのはあり。

パソコンについて信頼できる人を確保しておくべき。

オンライン授業やハイブリッド授業も取り入れられるつつあるこの時代では、少なくとも3課時分のバッテリー駆動時間を持つPCを選ぶとよいと思いました。

- おすすめPC
- 4年間の使用に耐える性能、故障やトラブルの際の手厚いサポート(サポートデスク)
- 故障時の無償貸出
- パソコン無料点検会の実施
- 半導体不足のためプリンターは数量が不足

2. 学生支援、教学支援



・ 無料セットアップ講習会

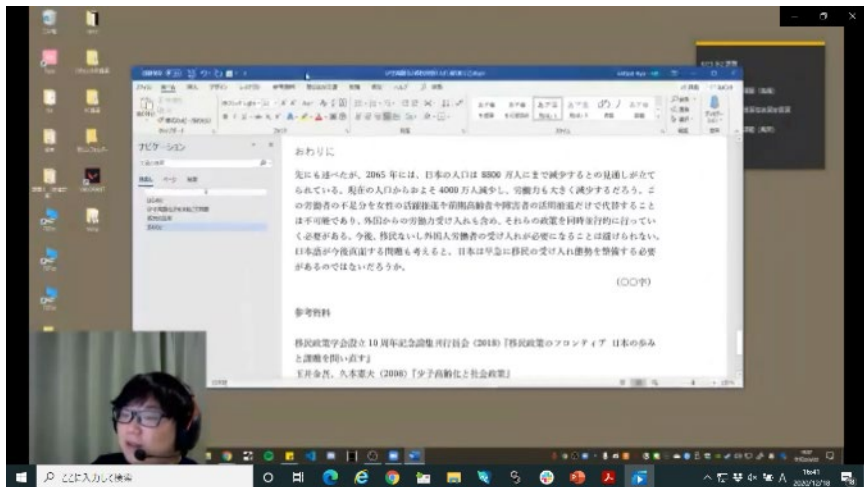


PC初心者のスタートを支援

- ・ PCのセットアップ
- ・ 学内無線LANの接続設定
- ・ セキュリティソフトの導入
- ・ Microsoft365インストール、認証
- ・ 掲示板<KURASIS>や学修支援システム<PandA>へのログイン方法と簡単な使い方説明

2. 学生支援、教学支援

- PCスキルアップ講座

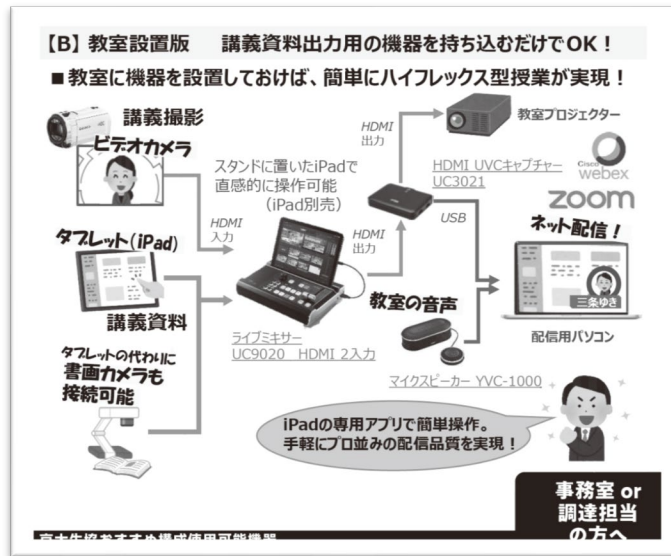
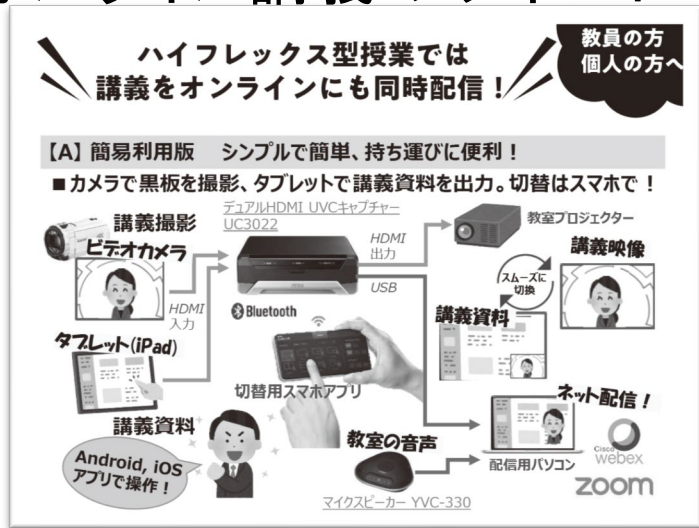


← 昨年はオンラインでの実施

- 講師は先輩京大生 京大の学びにあわせたカリキュラム
- メールマナー レポート・プレゼン作成

2. 学生支援、教学支援

オンライン講義のサポート



オンライン講義、ハイフレックス講義対応の提案

2. 学生支援、教学支援

- 協同組合間での助けあい



オンライン講義が増える中、医療生協からコンタクトケア用品、JA京都グループからはお米の無償提供

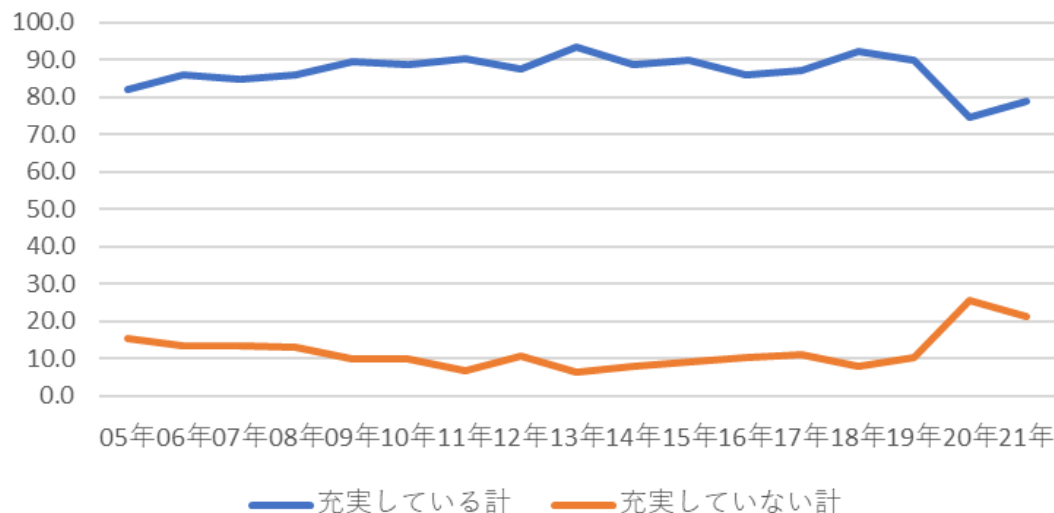
3. メンタル・健康問題

3. メンタル・健康問題



- 学生の充実感が減少している(京大生)

学生生活充実度



大学生生活実態調査より
(全国大学生協連実施)

充実している+まあ充実している

78.8%

あまり充実していない+充実していない

21.2%

2020年度は充実していないが急増。2021年度は少し回復。

3. メンタル・健康問題

学生総合共済 学生には学生のための保障をおすすめします 学生生活を守る定額保障で 学業継続をバックアップ!



タヌロー
大学生協共済
キャラクター

学生総合共済 G1200コース

学生本人のケガや病気に備えるたすけあいの制度
病気やケガを24時間365日、学内外・国内・海外を問わず
保障します。地震・噴火・津波によるケガも保障。

<p>ポイント1 入院保障は 1日目から360日分 日額 10,000円</p>	<p>ポイント2 ケガでの通院は 1日目から90日分(固定員保障を含む) 日額 2,000円</p>	<p>ポイント3 手術は日帰りも含め 1回の手術につき 5万円</p>
<p>ポイント4 精神疾患の診療を受けたとき こころの早期対応保障 共済期間(1年)につき1回 10,000円</p>	<p>ポイント5 扶養者がもしものときも 扶養者事故死亡・扶養者事故重度障害 500万円</p>	<p>ポイント6 持病がある方も 加入できます ※詳しくは、「保障のあらまし」(p.9)を ご確認ください。</p>

■保障内容と掛金 学生本人のケガや病気の保障と扶養者の死亡保障

加入できる年齢(扶養日の年齢)：満34歳以下 保障の終了日：卒業予定年月の末日(最長満35歳の満期日まで)

入院 1日目から360日分	日額 10,000円
長期入院 270日以上連続した入院 (1回のみ)	60万円
手術 共済事業規約に定める支払い対象手術を受けた場合 入院・通院の支払限度日数を超えた後の手術も対象	1回の手術につき 50,000円
学業復帰支援臨時費用 重度後遺障害を負って復学した場合	共済期間(1年)につき1回 100万円
重度後遺障害 ^{※1} 病気・事故問わず重度後遺障害となった場合 *障害の程度に応じて金額が変わります。	最高 600万円
通院 事故日から180日以内、1日目から90日分 (固定員保障を含みます) 固定員を養育した場合、10日分の通院が	日額 2,000円 (固定員保障)1事故につき 定額 20,000円

1ヵ月あたり **1,200円**

1日あたり **約40円**

1年間の掛金 **14,400円**

次の費用はいくらかかりましたか?

ア) 文書料 ① 診断書 (3,500 円) ② その他の書類 (円)

イ) 治療費 (12,990 円)

ウ) 交通費 (2,400 円)

エ) その他 (円)

二二 10,000

どのようなご病気でしたか?

病名 うつ状態

どのような時に、どのような状況で病気になられましたか?

御用件、進路の悩み
通学途中車中、下等生協の卒業生の集い

京大生協では、こころの早期対応保障が急増。2019年17件、2020年39件が本年(4月ー12月)は既に51件



3. メンタル・健康問題



学生総合共済は、

2021年4月
保障開始向け

新型コロナウイルス感染症に対応



入院 日額 10,000円の定額保障



入院・治療費が自費でも公費負担でも入院1日目から200日まで日額10,000円の入院保障。

● 学生総合共済 (生命共済BF型)

新型コロナウイルス感染症に関する最新のご案内はこちら▶



給付申請は プライバシー保護

新型コロナウイルス感染症で入院した時は、直接「大学生協 共済・保険サポートダイヤル」へ。

プライバシー保護に十分配慮し、お問い合わせ・給付申請をお受けしております。

サポートダイヤルのご案内はこちら



※入院中に給付申請に必要な書類のお問い合わせも受けられます。



悩みの解決は専門相談員に相談するのが近道

生命共済加入者のための安心サポート 学生生活無料健康相談テレホン

プライバシーもしっかり保護します。

からだどころに関する悩み専門の相談員がお答えします。対面では相談しにくい内容でも時間帯に関係なく安心して利用できます。共済加入者と保護者も利用できます。

24時間365日 無料 予約不要

プライバシー厳守 専門の相談員が対応 保護者も利用できます

● 専門の相談員がお答えします ●

ヘルスアドバイザー

看護師、保健師、管理栄養士

専門医

メンタルヘルス

詳細はこちらまで



● 新型コロナウイルス感染症の入院・自宅療養などでの給付

次の費用はいくらかかりましたか？

ア) 文書料 ① 診断書 (2,200 円) ② その他の書類 (円)
イ) 治療費 (6,830 円)
ウ) 交通費 (775 円) 1,000 円)
エ) その他 (円)

入院 7日 79,000円
通院 1日 2,000円
\$92,000

3. 今回のケガ(事故)の状況と治療内容についてお聞かせください。

いつ、どこで、どのような事故であったかご記入ください。

新型コロナウイルス感染症 自宅療養期間 9/3 ~ 9/4

入院 0 日 通院 / 日 手術 () () 固定具 () ()

4. 今回のケガ(事故)に遭われて辛かったことや、日常生活がどう変わったかなどお聞かせください。
【例】ケガが治るまでアルバイトができなかった、ケガにより自転車通学ができなくなり治療費以外にもお金がかかり大変だった。

自宅から出た時に食料が足りず 宅配サービスも利用しず
お金のやりくり大変でした。

5. 大学生協の窓口や共済金の請求手続きでお気づきになったことをお聞かせください。

3. メンタル・健康問題

- コロナアンケートで集まったメッセージで学生を元気づける



コロナ禍でのあなた（学生）が頑張っていること、全国の大学生・院生に伝えたいこと！

<p>家にすっというようになり暇な時間が増えたため、英会話講座や英語資格試験講座を受けた結果、TOEIC285点スコアアップすることが出来た。またオンライン海外研修で、家にいながら英語で外国の人と協力しながらイベントを企画、運営した。</p> <p>(東京都 / 文科系 / 女性 / 2年)</p>	<p>ゼミ活動、オンラインだからこそ、遠くに住む講師の方々を呼んでの講演会を主催するなど、できることが広がった。資格試験の勉強や読書も頑張っている。</p> <p>(茨城県 / 文科系 / 女性 / 4年)</p>	<p>自分たちの代もコロナでサークルが思うようにできなかったけれど、今年は先輩として、サークルの役員として、沢山の1年生に参加して楽しんでもらえるよう みんなで試行錯誤しながら頑張っています！！</p> <p>(富山県 / 文科系 / 女性 / 2年)</p>
--	---	--

大学生協コロナアンケート 期間：2021年7月5日～19日 回答数：全国245大学7832人 全国大学生協同組合連合会実施

京大生協と山一パン総本店は、京大生を応援しています！

26品目 京大生協 山一パン 4品!!

10円引きセール

おまつマフィン セール特価 ¥90	ピザパン セール特価 ¥119
チーズとベーコン セール特価 ¥119	もちもちチョコ セール特価 ¥103

あなた（学生）が頑張っていること、全国の大学生・院生に伝えたいこと！

<p>英会話講座や英語資格試験講座を受けた結果、TOEIC285点スコアアップすることが出来た。またオンライン海外研修で、家にいながら英語で外国の人と協力しながらイベントを企画、運営した。</p> <p>(東京都 / 文科系 / 女性 / 2年)</p>	<p>ゼミ活動、オンラインだからこそ、遠くに住む講師の方々を呼んでの講演会を主催するなど、できることが広がった。資格試験の勉強や読書も頑張っている。</p> <p>(茨城県 / 文科系 / 女性 / 4年)</p>	<p>自分たちの代もコロナでサークルが思うようにできなかったけれど、今年は先輩として、サークルの役員として、沢山の1年生に参加して楽しんでもらえるよう みんなで試行錯誤しながら頑張っています！！</p> <p>(富山県 / 文科系 / 女性 / 2年)</p>
---	---	--

大学生協コロナアンケート 期間：2021年7月5日～19日 回答数：全国245大学7832人 全国大学生協同組合連合会実施

4. 大学生協は何ができるか

4. 大学生協は何ができるか



- 今までは、登校して店舗・食堂を利用することが前提だった。
- 2つの再生(=会員経営の「再生」、大学生協事業の「再生」)を通じて、「組合員のくらしの向上」を実現する
- 傷を負った経営を再建すると同時に、組合員の参加を強める必要。

まとめ



1. 大きな疵をおった経営を早期に再建することが課題
2. 再建は、組合員の参画を拡げることで成し遂げる
3. 生活支援と教学支援を強化することが課題であり役割
4. 孤独感が強まった学生に寄り添い、つながりを創出する